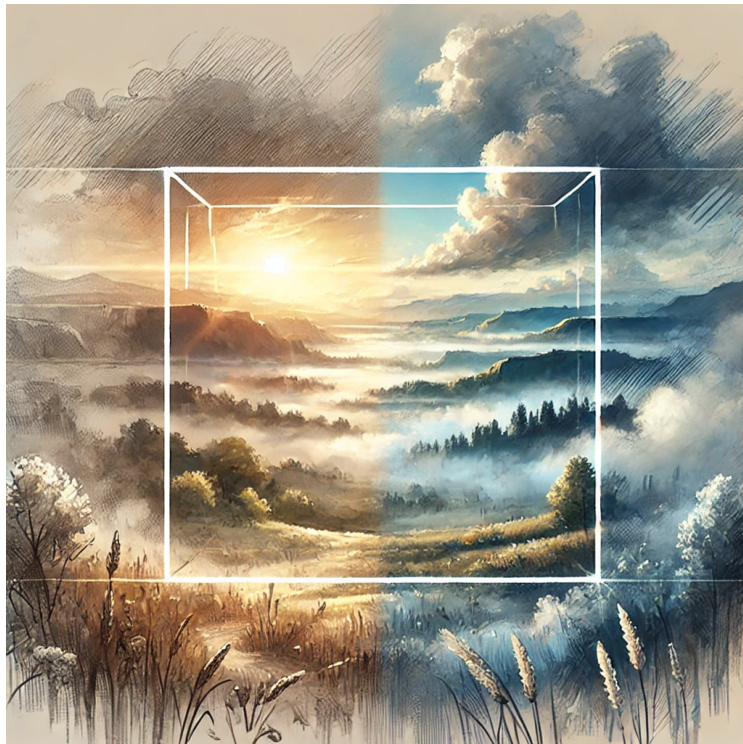


BILLEDKUNST

Avancerede tegneteknikker

DYBDE OG ATMOSTÆRE



Velkommen til School To Go og dagens undervisning!

Dette er et forløb i faget "Billedkunst" i tre episoder, med de tre temaer inden for avancerede tegneteknikker: Figurtegning og anatomi, "Dybde og atmosfære" og til sidst "Detaljer og finesser". Der vil både være lytte-tekster og øvelser i episoderne.

Introduktion

Velkommen til et nyt og spændende kapitel i din billedkunstundervisning! I denne del af vores rejse ind i kunstens verden vil vi dykke ned i noget virkelig magisk: måder at skabe dybde og atmosfære på i dine tegninger og malerier.

Måske har du bemærket, når du ser på et maleri, hvordan nogle ting ser ud til at være langt væk, mens andre ser ud til at være tæt på? Eller hvordan et landskab kan få dig til at føle dig, som om du kan træde ind i det og føle den kølige tåge eller den varme solskin? Dette er ikke ved et tilfælde. Kunstnere bruger forskellige teknikker for at gøre deres kunst levende på denne måde.

I de kommende lektioner vil vi lære om nogle af disse teknikker. Vi vil udforske, hvordan man kan bruge lys, skygge og farver til at gøre dine billeder mere virkelige og følelsesladede. Vi vil tale om noget, der hedder "atmosfærisk perspektiv", en måde at tegne og male på, der hjælper med at skabe følelsen af dybde, som om din tegning er et vindue til en anden verden.

Vi vil også se på, hvordan forskellige vejrforhold som tåge eller regn kan ændre hele stemningen i en tegning, og hvordan du kan bruge disse effekter til at fortælle en historie med dit kunstværk. Tænk over, hvordan et billede ændres, når der er tåge i luften – ting langt væk ser ikke kun længere væk ud, men også lidt mystiske.

Sammen vil vi udforske arbejder af nogle fantastiske kunstnere, som har mestret disse teknikker. Vi vil lade os inspirere af deres arbejde og lære, hvordan vi kan anvende nogle af de samme ideer i vores egne tegninger og malerier.

Så gør dig klar til at udvide dine kunstneriske horisonter. Tag din skitsebog, dine blyanter og pensler, og forbered dig på at udforske en verden, hvor kunsten ikke kun er flad, men fyldt med dybde, følelser og atmosfære. Lad os begynde denne spændende rejse sammen!

Mål for undervisningen:

- Jeg skal kunne genkende og navngive grundlæggende elementer og principper for at skabe dybde i kunst, såsom atmosfærisk perspektiv og tågeeffekter.
- Jeg skal kunne forklare, hvordan forskellige farver og nuancer kan påvirke opfattelsen af dybde i et billede.
- Jeg skal kunne anvende teknikker som atmosfærisk perspektiv og farvegraderinger til at tilføje dybde til mine egne tegninger.
- Jeg skal kunne skabe et originalt kunstværk, der effektivt bruger lys, skygge og farve til at skabe en følelse af dybde og atmosfære.

Hvad er atmosfærisk perspektiv, og hvordan brugte Leonardo da Vinci denne teknik i renæssancens malerier til at skabe dybde i sine værker?

Atmosfærisk perspektiv er en måde at tegne eller male på, der viser, hvordan ting langt væk ser ud til at være mindre klare og mindre detaljerede end ting, der er tæt på. Denne effekt sker i virkeligheden, fordi luften mellem dig og det, du ser på, gør ting i det fjerne mindre tydelige. Tænk på, hvordan bjerge langt væk kan se blålige og lidt uklare ud, selvom de egentlig er grå eller grønne. Dette sker på grund af atmosfærisk perspektiv.

Leonardo da Vinci var en af de første kunstnere, der virkelig forstod og brugte atmosfærisk perspektiv i sine malerier. Han observerede naturen nøje og opdagede, hvordan luft og lys får ting i det fjerne til at se anderledes ud end ting, der er tæt på. Da Vinci brugte denne viden til at tilføje dybde til sine malerier. I stedet for at male alle ting lige så klare og detaljerede, malede han objekter, der skulle forestille at være langt væk, mere uklare og med mindre kontrast. Det gjorde hans malerier mere realistiske og gav dem en følelse af dybde, fordi det lignede, hvordan vi ser verden med vores egne øjne.

For eksempel, i hans berømte maleri, Mona Lisa, bruger da Vinci atmosfærisk perspektiv til at skabe dybde i landskabet bag hende. Bjergene og dalene i baggrunden ser blødere og mindre detaljerede ud sammenlignet med Mona Lisas skarpe og detaljerede figur. Dette får hende til at fremstå tættere på beskueren og tilføjer en følelse af afstand til landskabet bag hende.

Ved at studere og forstå denne teknik kan du også begynde at anvende atmosfærisk perspektiv i dine egne tegninger og malerier for at skabe dybde og gøre dine kunstværker mere livagtige.

Hvordan kan forskellige farvetoner og kontraster skabe en følelse af dybde i en tegning eller et maleri, og hvilken effekt har det på beskuerens opfattelse?

Når du bruger forskellige farvetoner og kontraster i en tegning eller et maleri, kan du skabe noget, der hedder "dybde". Det er lidt ligesom forskellen mellem en flad tegneseriefigur og et rigtigt fotografi, hvor du kan føle, at der er rum og afstand.

Tænk på farvetoner som forskellige grader af lys og mørke i en farve. Hvis du tegner et træ, kan du bruge mørkere grønne farvetoner for de dele af træet, der er i skygge, og lysere grønne farvetoner for de dele, som solen skinner på. Det får træet til at se mere tredimensionelt og realistisk ud, fordi det i det virkelige liv også er sådan, lyset og skyggen spiller.

Kontrast er, når du sætter meget forskellige ting op mod hinanden – som lys og mørke, varme og kolde farver eller store og små elementer. Hvis du maler et billede med en solnedgang, kan du bruge mørke farver for tingene i forgrunden og lysere, blødere farver for himlen og tingene langt væk. Dette hjælper med at give følelsen af, at nogle ting er tæt på, og andre er langt væk.

Denne brug af forskellige farvetoner og kontraster får beskueren til at føle dybden i billedet. Det kan gøre, at de føler sig, som om de kunne træde ind i maleriet, eller som om de kan række ud og røre ved objekterne. Det gør billedet mere spændende og realistisk at se på, og det kan endda påvirke, hvordan de føler, når de ser på det. Et billede med masser af dybde kan føles som en hel anden verden!

Så når du næste gang tegner eller maler, prøv at tænke på, hvordan du kan bruge forskellige farvetoner og kontraster til at skabe dybde. Prøv at se, hvordan det ændrer måden, du ser på dit kunstværk, og hvordan andre også ser og føler det.

Hvordan kan tågeeffekter bidrage til atmosfæren i en landskabstegning, og hvordan ændrer dette beskuerens følelse af afstand og rum?

Når du tilføjer tågeeffekter i en tegning af et landskab, hjælper det med at skabe en speciel stemning eller atmosfære. Tænk på, hvordan en rigtig tåget dag får alt til at se anderledes ud. Ting tæt på kan stadig ses ret klart, men jo længere væk noget er, desto mere sløret og mindre tydeligt bliver det. Dette er præcis, hvad tåge gør i en tegning også.

Ved at tegne tåge i dit landskab, kan du få det til at føles mystisk eller stille og roligt. Hvis du tegner tåge nær bunden af din tegning, kan det se ud, som om tågen svæver over jorden, hvilket kan gøre scenen meget fredelig. Men hvis du spreder tågen over hele tegningen, kan det give en følelse af mysterium, fordi du ikke kan se alt klart.

Tågeeffekter ændrer også, hvordan en person ser og føler afstand og rum i dit billede. Uden tåge virker alt klart og detaljeret, så det er let at se, hvor langt væk ting er. Men med tåge begynder ting, der er langt væk, at se uklare og mindre detaljerede ud, hvilket får dem til at føles længere væk. Det gør også dit billede mere interessant, fordi det giver en følelse af dybde, ligesom i den virkelige verden, hvor vi ikke altid kan se alt klart, når der er tåge.

Så når du tegner med tågeeffekter, hjælper det ikke bare med at skabe en bestemt stemning eller atmosfære, men det hjælper også folk, der ser på dit billede, til at føle rum og afstand på en mere realistisk måde.

Hvorfor er det vigtigt at forstå perspektiv i tegning, og hvordan kan øvelser med et- og to-punkts perspektiv forbedre din evne til at skabe tredimensionelle rum på et to-dimensionelt papir?

Forståelse af perspektiv i tegning er vigtigt, fordi det hjælper dig med at skabe billeder, der ser virkelige og tredimensionelle ud, selvom de er tegnet på et fladt stykke papir. Perspektiv er et værktøj, der får ting i dine tegninger til at se ud, som om de er langt væk eller tæt på, ligesom de er i den virkelige verden.

Når vi taler om et-punkts og to-punkts perspektiv, taler vi om måder at tegne ting, så de ser ud til at forsvinde ind i baggrunden. I et-punkts perspektiv har du et flugtpunkt midt på din tegning, og alle linjer, der skulle være parallelle, som for eksempel veje eller jernbanespor, peger mod dette ene punkt. Dette får det til at se ud, som om de krymper ind i afstanden.

I to-punkts perspektiv bruger du to flugtpunkter, typisk placeret på tegningens sider. Dette er særligt nyttigt, når du tegner objekter fra en vinkel, som hjørnet af en bygning. Linjerne fra hjørnerne af objektet strækker sig ud mod de to flugtpunkter, hvilket skaber en endnu stærkere følelse af dybde og rum.

Ved at øve dig på disse perspektivteknikker bliver du bedre til at skabe tegninger, der føles mere rummelige og realistiske. Det hjælper dig med at forstå, hvordan ting ser ud i forskellige afstande og vinkler, og det forbedrer din evne til at tegne komplekse scener på et stykke papir.

Så øvelser med et- og to-punkts perspektiv kan hjælpe dig med at tegne alt fra simple kasser til hele bylandskaber, så de ser rigtige og tredimensionelle ud, selvom de kun er på et fladt stykke papir. Det er ligesom at have et magisk værktøj, der gør dine tegninger levende!

Hvordan kan studier af værker fra impressionisterne, som Claude Monet, lære os om at skabe atmosfære og dybde ved hjælp af lys, skygge og farver?

Impressionisterne, som Claude Monet, var nogle ret specielle kunstnere. De var ikke som de fleste andre kunstnere før dem. I stedet for at fokusere på nøjagtige detaljer og klare linjer, handlede det mere om at fange følelser og øjeblikke. De brugte lys, skygge og farver på en helt ny måde, som vi stadig kan lære af i dag.

Når du kigger på Monets malerier, kan du lægge mærke til, hvordan han brugte farver og penselstrøg. Han malede ikke altid tingene, som de præcist ser ud. I stedet brugte han farver og strøg til at vise, hvordan lys spiller på overflader, hvordan tåge ser ud tidligt om morgenen, eller hvordan vand reflekterer himlen og træerne omkring det.

For eksempel, i stedet for at tegne en masse små blade på et træ, brugte Monet flere forskellige grønne og gule penselstrøg. Når du står langt væk fra maleriet, blander disse farver og strøg sig

sammen i dine øjne, og det ser ud som et træ fyldt med lys og skygge. Det er lidt som magi, hvordan vores øjne og hjerner arbejder sammen for at se helheder ud af mange små dele.

Ved at studere Monets arbejde og andre impressionister kan vi lære, hvordan vi kan bruge farver og lys til at skabe en bestemt stemning eller atmosfære i vores egne tegninger og malerier. Det handler ikke om at tegne alt perfekt, men mere om at vise, hvordan noget føles.

Så, hvis du vil skabe et billede, der viser en smuk sommerdag, kan du tænke over, hvor lyset kommer fra, og hvilke farver du ser. Brug lyse, varme farver som gult og rødt til steder, hvor solen skinner, og køligere farver som blå og lilla til skygger. Og husk, det behøver ikke at være præcist – det er følelsen og stemningen, der tæller!

Ved at øve dig med disse ideer, kan du begynde at tilføje din egen dybde og atmosfære til dine billeder, ligesom impressionisterne gjorde.

Nu er det tid til at lave et par opgaver og tænke over hvad vi lige har lært.

Arbejdsopgaver

1. Farveforsøg: Lav en række små tegninger, hvor du bruger forskellige farver og nuancer for at skabe følelsen af dybde. Brug både varme og kolde farver.
2. Perspektivøvelse: Tegn et enkelt landskab tre gange, én gang med et-punkts perspektiv, én gang med to-punkts perspektiv og én gang uden brug af perspektiv. Sammenlign de tre tegninger.
3. Tågeeffekter: Skab en tegning af et landskab, og tilføj derefter tågeeffekter ved at blødgøre farver og detaljer i baggrunden.
4. Lys og Skygge: Tegn et objekt eller et lille stilleben. Eksperimenter med at placere lyskilden forskellige steder for at se, hvordan skygger ændrer form og placering.
5. Gruppefeedback: Arbejd i par eller små grupper. Vis dine tegninger til hinanden og diskuter, hvordan I hver især har anvendt dybde og atmosfære. Giv konstruktiv feedback.

Når du har svaret på opgaverne, så slutter denne episode.

Her starter ideerne til lærerne:

Ideer til læreren:

- Introduktion: Start med en kort introduktion til de vigtigste begreber: dybde, atmosfærisk perspektiv, lys, skygge, farvegraderinger og tågeeffekter. Brug billeder fra berømte kunstnere for at illustrere disse punkter.
- Kunstnerstudie: Præsenter et udvalg af værker fra impressionisterne, især Claude Monet, og diskuter, hvordan de brugte farve og lys til at skabe dybde og atmosfære.
- Demonstration: Vis teknikker for at skabe dybde i tegninger, for eksempel ved at male eller tegne et simpelt landskab sammen med klassen, trin for trin.
- Praktiske Øvelser: Lad eleverne udføre ovenstående opgaver i klassen, og sørg for at gå rundt og vejlede og give feedback, mens de arbejder.
- Galleri Gang: Til sidst i sessionen, arranger en "galleri gang", hvor eleverne stiller deres arbejde ud, og alle går rundt og ser på værkerne, diskuterer og giver feedback.